

**สารสนเทศรายการได้มาซึ่งสินทรัพย์และรายการที่เกี่ยวข้องกัน  
เกี่ยวกับการซื้อหุ้นสามัญในบริษัท เมเจอร์ กันตนา บรอดแคสต์ติ้ง จำกัด และบริษัท ทาเลนต์ วัน จำกัด  
โดย บริษัท เอ็ม พิคเจอร์ส เอ็นเตอร์เทนเมนท์ จำกัด (มหาชน)**

ที่ประชุมคณะกรรมการบริษัท เอ็ม พิคเจอร์ส เอ็นเตอร์เทนเมนท์ จำกัด (มหาชน) (“บริษัท”) ครั้งที่ 3/2556 เมื่อวันที่ 10 พฤษภาคม 2556 มีมติอนุมัติให้ได้มาซึ่งสินทรัพย์ จำนวน 2 รายการ ได้แก่ (1) หุ้นสามัญของบริษัท เมเจอร์ กันตนา บรอดแคสต์ติ้ง จำกัด (“M Channel”) จำนวน 4,000,000 หุ้น คิดเป็นร้อยละ 100.0 ของทุนจดทะเบียนและชำระแล้ว และ (2) หุ้นสามัญของบริษัท ทาเลนต์ วัน จำกัด (“T1”) จำนวน 320,000 หุ้น คิดเป็นร้อยละ 80.0 ของทุนจดทะเบียนและชำระแล้ว รวมมูลค่ารวมของสิ่งตอบแทนเท่ากับ 76.60 ล้านบาท แบ่งเป็นมูลค่าสิ่งตอบแทนของการได้มาซึ่งหุ้นของ M Channel จำนวน 57.50 ล้านบาท และหุ้นของ T1 จำนวน 19.10 ล้านบาท โดยบริษัทจะชำระเป็นหุ้นสามัญใหม่เพิ่มทุนของบริษัทซึ่งกำหนดราคาที่ 2.71 บาทต่อหุ้น (“การเข้าทำรายการ”) โดยในการประชุมและออกเสียงลงคะแนน กรรมการที่เป็นบุคคลเกี่ยวข้องในการเข้าทำรายการ ได้แก่ นายวิชา พูลวรลักษณ์ นายเชษฐ มังคโลดม และนางสาวจิตาภัสร์ อิศราพรพัฒน์ ไม่ได้เข้าร่วมประชุมและไม่ได้ออกเสียงในการประชุมคณะกรรมการครั้งนี้ โดยมีรายละเอียดสาระสำคัญดังต่อไปนี้

**1. วัน เดือน ปี ที่เกิดรายการ**

ภายในปี 2556

**2. คู่สัญญา**

ผู้ซื้อ

บริษัท เอ็ม พิคเจอร์ส เอ็นเตอร์เทนเมนท์ จำกัด (มหาชน) (บริษัท)

ผู้ขาย

1. บริษัท เมเจอร์ ซินีเพล็กซ์ กรุ๊ป จำกัด (มหาชน) (MAJOR) ซึ่งเป็นผู้ถือหุ้นของ M Channel จำนวน 1,799,996 หุ้นหรือคิดเป็นสัดส่วนการถือหุ้นร้อยละ 45 และเป็นผู้ถือหุ้นของ T1 จำนวน 320,000 หุ้นหรือคิดเป็นสัดส่วนการถือหุ้นร้อยละ 80  
ทั้งนี้ ณ วันที่ 10 พฤษภาคม 2556 MAJOR เป็นผู้ถือหุ้นรายใหญ่ของบริษัทด้วย สัดส่วนการถือหุ้นร้อยละ 74.36 ของหุ้นที่จำหน่ายแล้วทั้งหมดของบริษัท การเข้าทำรายการกับ MAJOR จึงเป็นการเข้าทำรายการที่เกี่ยวข้องกันตามประกาศคณะกรรมการกำกับตลาดทุนที่ ทจ. 21/2551 เรื่อง หลักเกณฑ์ในการทำรายการที่เกี่ยวข้องกัน และประกาศตลาดหลักทรัพย์แห่งประเทศไทย เรื่อง การเปิดเผยข้อมูลและการปฏิบัติการของบริษัทจดทะเบียนในรายการที่เกี่ยวข้องกัน พ.ศ. 2546 (“ประกาศรายการที่เกี่ยวข้องกัน”)
2. นายวิชา พูลวรลักษณ์ ซึ่งเป็นผู้ถือหุ้นของ M Channel จำนวน 4 หุ้นหรือคิดเป็นสัดส่วนการถือหุ้นร้อยละ 0 ทั้งนี้ ณ วันที่ 5 มีนาคม 2556 นายวิชาเป็นกรรมการและเป็นผู้ถือหุ้นใหญ่ของ MAJOR ด้วยสัดส่วนการถือหุ้นร้อยละ 39.35 (รวมผู้ที่เกี่ยวข้อง)
3. บริษัท กันตนา กรุ๊ป จำกัด (มหาชน) (กันตนา) ซึ่งเป็นผู้ถือหุ้นของ M Channel จำนวน 899,998 หุ้นหรือคิดเป็นสัดส่วนการถือหุ้นร้อยละ 22.50 ทั้งนี้ กันตนาไม่มีความสัมพันธ์ใดๆกับบริษัทและไม่เป็นบุคคลที่เกี่ยวข้องกันภายใต้ประกาศรายการที่เกี่ยวข้อง

4. ผู้ถือหุ้นอื่นของ M Channel อีก 4 ราย ซึ่งถือหุ้นรวมกันจำนวน 1,300,002 หุ้น หรือคิดเป็นสัดส่วนการถือหุ้นรวมกันร้อยละ 32.50 ทั้งนี้ บุคคลเหล่านี้ไม่มีความสัมพันธ์ใดๆกับบริษัทและไม่เป็นบุคคลที่เกี่ยวข้องกันภายใต้ประกาศรายการที่เกี่ยวข้อง

### 3. ลักษณะโดยทั่วไปของรายการ

ลักษณะของรายการ การได้มาซึ่งหุ้นสามัญจำนวน 4,000,000 หุ้นของ M Channel และการได้มาซึ่งหุ้นสามัญจำนวน 320,000 หุ้นของ T1 จากบุคคลที่เกี่ยวข้อง ซึ่งการเข้าทำรายการดังกล่าวเข้าข่ายเป็นการเข้าทำรายการได้มาจำหน่ายไป และรายการที่เกี่ยวข้องกันที่บริษัทจะต้องขออนุมัติการเข้าทำรายการต่อที่ประชุมผู้ถือหุ้น

ประเภทและขนาดของรายการ ขนาดของรายการในการซื้อหุ้นสามัญใน M Channel และ T1 ตามประกาศคณะกรรมการกำกับตลาดทุน ที่ ทจ. 20/2551 เรื่องหลักเกณฑ์ในการทำรายการที่มีนัยสำคัญที่เข้าข่ายเป็นการได้มาหรือจำหน่ายไปซึ่งสินทรัพย์ และประกาศของตลาดหลักทรัพย์แห่งประเทศไทย เรื่อง การเปิดเผยข้อมูลและการปฏิบัติการของบริษัทจดทะเบียนในการได้มาหรือจำหน่ายไปซึ่งสินทรัพย์ พ.ศ. 2547 (“ประกาศได้มา/จำหน่ายไป”) ขนาดของรายการมีมูลค่ารวมกันเท่ากับร้อยละ 110 คำนวณตามเกณฑ์มูลค่าสินทรัพย์สุทธิ (Net Tangible Assets) ในส่วนของสินทรัพย์ที่ได้มาเปรียบเทียบกับมูลค่าสินทรัพย์สุทธิรวมของบริษัทและบริษัทย่อยโดยคำนวณจากงบการเงินรวมของบริษัท สิ้นสุด ณ วันที่ 31 มีนาคม 2556 ซึ่งถือเป็นรายการประเภทที่ 1 ตามประกาศได้มา/จำหน่ายไป

นอกจากนี้ เนื่องจาก Major เป็นผู้ถือหุ้นรายใหญ่ของบริษัท ถือหุ้นอยู่ในบริษัท ณ วันที่ 10 พฤษภาคม 2556 ทั้งสิ้น 476,830,789 หุ้น (คิดเป็นร้อยละ 74.36 ของหุ้นที่จำหน่ายแล้วทั้งหมดของบริษัท) และนายวิชา พูลวรลักษณ์ เป็นกรรมการและผู้ถือหุ้นใหญ่ของ Major การเข้าซื้อหุ้นใน M Channel และใน T1 จาก Major และนายวิชา พูลวรลักษณ์ดังกล่าวจึงเป็นการเข้าทำรายการที่เกี่ยวข้องกัน ตามประกาศคณะกรรมการกำกับตลาดทุนที่ ทจ. 21/2551 เรื่องหลักเกณฑ์ในการทำรายการที่เกี่ยวข้องกัน และประกาศตลาดหลักทรัพย์แห่งประเทศไทย เรื่อง การเปิดเผยข้อมูลและการปฏิบัติการของบริษัทจดทะเบียนในรายการที่เกี่ยวข้องกัน พ.ศ. 2546 (“ประกาศรายการที่เกี่ยวข้องกัน”) โดยมีขนาดของรายการรวมกันเท่ากับร้อยละ 111 ของสินทรัพย์ที่มีตัวตนสุทธิรวมของบริษัทและบริษัทย่อย (Net Tangible Assets) โดยคำนวณจากงบการเงินรวมของบริษัท สิ้นสุด ณ วันที่ 31 มีนาคม 2556

### 4. รายละเอียดของสินทรัพย์ที่ซื้อ

#### 4.1 M Channel

M Channel ประกอบธุรกิจหลักในการให้บริการเคเบิลทีวี โดย ณ วันที่ 31 มีนาคม 2556 M Channel มีทุนจดทะเบียนและทุนชำระแล้ว 40 ล้านบาท แบ่งเป็นหุ้นสามัญ 4 ล้านหุ้น มูลค่าตราไว้หุ้นละ 10 บาท โดยมีรายชื่อผู้ถือหุ้น ณ วันที่ 12 กันยายน 2555 ดังนี้

ผู้ถือหุ้น		จำนวนหุ้น	ร้อยละ
1.	MAJOR	1,799,996	45.0
2.	บริษัท กันตนา กรุ๊ป จำกัด (มหาชน)	899,998	22.5
3.	นางสุรางค์ เปรมปรีดิ์	899,998	22.5
4.	นายสยามรัมย์ เลาสุขเกษม	400,000	10.0
5.	นายวิชา พูลวรลักษณ์	4	0.0
6.	นายจากก กัลย์จากก	2	0.0
7.	นายสุรเชษฐ์ อัครเรืองอนันต์	2	0.0
	รวม	<b>4,000,000</b>	<b>100.0</b>

หมายเหตุ

MAJOR เป็นผู้ถือหุ้นใหญ่ของบริษัทด้วยสัดส่วนการถือหุ้นร้อยละ 74.36 ของหุ้นที่จำหน่ายแล้วทั้งหมดของบริษัท ณ วันที่ 10 พฤษภาคม 2556 และนายวิชา พูลวรลักษณ์ เป็นกรรมการและเป็นผู้ถือหุ้นใหญ่ของ MAJOR ด้วยสัดส่วนการถือหุ้นร้อยละ 39.35 ณ วันที่ 5 มีนาคม 2556 (รวมผู้ที่เกี่ยวข้อง) ดังนั้นการเข้าทำรายการซื้อหุ้น M Channel จาก MAJOR และนายวิชาจึงเข้าข่ายเป็นการทำรายการที่เกี่ยวข้องกันภายใต้ประกาศรายการที่เกี่ยวข้อง

คณะกรรมการของ M Channel ณ วันที่ 27 กุมภาพันธ์ 2556 มีจำนวน 6 ท่าน ประกอบด้วย

1. นายจากก กัลย์จากก
2. นางศศิกร ฉันท์เศรษฐ์
3. นายสุรเชษฐ์ อัครเรืองอนันต์
4. นายวิชา พูลวรลักษณ์
5. นายเชษฐ มังคโลดม
6. นายสยามรัมย์ เลาสุขเกษม

สรุปฐานะการเงินและผลการดำเนินงาน ณ 31 ธันวาคม 2555 และ 31 มีนาคม 2556 ได้ดังนี้

(หน่วย: ล้านบาท)

	31 มีนาคม 2556	31 ธันวาคม 2555
เงินสดและรายการเทียบเท่าเงินสด	21.36	11.51
ลูกหนี้การค้าและลูกหนี้อื่น	34.61	41.89
ลิขสิทธิ์ภาพยนตร์รอดัดบัญชี	40.04	14.54
สินทรัพย์รวม	131.87	77.76
เจ้าหนี้การค้าและเจ้าหนี้อื่น	54.49	17.95
รวมหนี้สิน	70.28	24.19
ทุนที่ออกและชำระแล้ว	40.00	40.00
กำไร(ขาดทุน)สะสม	13.57	13.57
รวมส่วนของผู้ถือหุ้น	61.58	53.57
รายได้จากการให้บริการ	33.36	103.40
ต้นทุนการให้บริการ	(17.53)	(53.85)
ค่าใช้จ่ายในการบริหาร	(6.17)	(22.94)
กำไร(ขาดทุน)สุทธิ	8.01	24.12

4.2 T1

T1 ประกอบธุรกิจหลักในการให้บริการผลิตภาพยนตร์และรับจ้างผลิตงานทางด้านบันเทิงทุกรูปแบบ โดย ณ วันที่ 31 มีนาคม 2556 T1 มีทุนจดทะเบียนและทุนชำระแล้ว 40 ล้านบาท แบ่งเป็นหุ้นสามัญ 400,000 หุ้น มูลค่าตราไว้หุ้นละ 100 บาท โดยมีรายชื่อผู้ถือหุ้น ณ วันที่ 1 มิถุนายน 2555 ดังนี้

ผู้ถือหุ้น		จำนวนหุ้น	ร้อยละ
1.	MAJOR	320,000	80.0
2.	นายเกรียงไกร กาญจนะโภคิน	32,000	8.0
3.	นายสิริชัย ตันติพงษ์อนันต์	16,000	4.0
4.	นางสาวลัดดาวัลย์ รัตนติลลชัย	14,400	3.6
5.	บริษัท 3 หนุมาน จำกัด	8,000	2.0
6.	นายกิจจา วงศ์วาริ	4,000	1.0
7.	นางสาววนิดา มงคลวิทย์	1,200	0.3
8.	นายศศวัฒน์ รัชฎาพรพิทักษ์	1,200	0.3
9.	นางสาวนพชลีย์ วงศ์วัฒนาการ	1,200	0.3
10.	นางสาวดวงดาว คำพุท	1,000	0.3
11.	นางฤทัยวรรณ วงศ์สิริสวัสดิ์	1,000	0.3
	รวม	400,000	100.0

หมายเหตุ

ณ วันที่ 10 พฤษภาคม 2556 MAJOR เป็นผู้ถือหุ้นใหญ่ของบริษัทผู้ถือหุ้นร้อยละ 74.36 ของหุ้นที่จำหน่ายแล้วทั้งหมดของบริษัท ดังนั้นการเข้าทำรายการซื้อหุ้น T1 จาก MAJOR จึงเข้าข่ายเป็นการทำรายการที่เกี่ยวข้องกันภายใต้ประกาศรายการที่เกี่ยวข้อง

คณะกรรมการของ T1 ณ วันที่ 10 มกราคม 2556 มีจำนวน 4 ท่าน ประกอบด้วย

1. นางลัดดาวัลย์ รัตนติลลชัย
2. นายเกรียงไกร กาญจนะโภคิน
3. นางสาวฐิตาภัสร์ อิศราพรพัฒน์
4. นายเชษฐ มังคโลดม

สรุปฐานะการเงินและผลการดำเนินงาน ณ 31 ธันวาคม 2555 และ 31 มีนาคม 2556 ได้ดังนี้

(หน่วย: ล้านบาท)

	31 มีนาคม 2556	31 ธันวาคม 2555
เงินสดและรายการเทียบเท่าเงินสด	5.14	11.85
ลูกหนี้การค้าและลูกหนี้อื่น	5.95	7.23
งานระหว่างทำ	27.59	9.20
สินค้าคงเหลือ	5.54	5.36
สินทรัพย์รวม	50.75	38.13
เจ้าหนี้การค้าและเจ้าหนี้อื่น	11.04	10.54
รวมหนี้สิน	26.88	11.45
ทุนที่ออกและชำระแล้ว	40.00	40.00
กำไร(ขาดทุน)สะสม	(16.13)	(13.32)
รวมส่วนของผู้ถือหุ้น	23.87	26.68
รายได้จากการให้บริการ	6.56	40.54
ต้นทุนการให้บริการ	(5.28)	(29.68)

	31 มีนาคม 2556	31 ธันวาคม 2555
ค่าใช้จ่ายในการบริหาร	(4.43)	(18.77)
กำไร(ขาดทุน)สุทธิ	(2.80)	(6.34)

**5. มูลค่ารวมของสิ่งตอบแทน**

มูลค่ารวมของสิ่งตอบแทนเท่ากับ 76.60 ล้านบาท โดยแบ่งเป็นมูลค่าสิ่งตอบแทนจำนวน 57.50 ล้านบาท สำหรับการได้มาซึ่งหุ้นของ M Channel และจำนวน 19.10 ล้านบาทสำหรับการได้มาซึ่งหุ้นของ T1 โดยบริษัทจะชำระเป็นหุ้นสามัญใหม่เพิ่มทุนของบริษัท โดยกำหนดราคาหุ้นสามัญใหม่เพิ่มทุนที่ 2.71 บาทต่อหุ้น

**6. มูลค่าของสินทรัพย์ที่ซื้อ**

ณ วันที่ 31 มีนาคม 2556 มูลค่าตามบัญชีของสินทรัพย์ที่มีตัวตนสุทธิรวมของสินทรัพย์ที่ซื้อเท่ากับ 79.88 ล้านบาท โดยแบ่งเป็นมูลค่าตามบัญชีของสินทรัพย์ที่มีตัวตนสุทธิจำนวน 61.28 ล้านบาทสำหรับ M Channel และจำนวน 18.60 ล้านบาทสำหรับ T1

**7. เกณฑ์ที่ใช้ในการกำหนดมูลค่าสิ่งตอบแทน**

บริษัทได้กำหนดเกณฑ์การพิจารณามูลค่าสิ่งตอบแทนด้วยวิธีต่างๆ โดยอ้างอิงจากงบการเงิน ณ วันที่ 31 มีนาคม 2556 ของบริษัท M Channel และ T1 ดังนี้

ก. มูลค่าตามบัญชี

ข. ราคาปิดเฉลี่ยของหุ้นของบริษัทในตลาดหลักทรัพย์แห่งประเทศไทยย้อนหลัง 15 วันทำการก่อนวันประชุมของคณะกรรมการบริษัทครั้งที่ 3/2556 ในวันที่ 10 พฤษภาคม 2556

ทั้งนี้ มูลค่าตามบัญชีของบริษัท M Channel และ T1 ณ วันที่ 31 มีนาคม 2556 เท่ากับ 61.58 ล้านบาท และ 23.87 ล้านบาท ตามลำดับ

**8. กำไร(ขาดทุน)สุทธิหลังภาษีของสินทรัพย์ที่เข้าซื้อที่เป็นส่วนของสินทรัพย์ที่เข้าซื้อ**

หน่วย: ล้านบาท

บริษัท	31 มี.ค. 56	2555	2554
M Channel	8.01	24.12	(3.50)
T1 (เฉพาะสัดส่วนการถือหุ้นที่บริษัทเข้าซื้อ 80%)	(2.24)	(5.07)	(5.58)

หมายเหตุ - T1 จัดทะเบียนจัดตั้งบริษัทเมื่อวันที่ 25 พฤษภาคม 2554

**9. ผลประโยชน์ที่คาดว่าจะเกิดกับบริษัทจากผลของรายการ**

บริษัทคาดว่าจะได้รับประโยชน์จากการสร้างมูลค่าเพิ่มได้อย่างครบวงจรซึ่งจะช่วยเพิ่มขีดความสามารถในการแข่งขันและศักยภาพในการทำกำไรของบริษัท โดย M Channel จะดำเนินการบริหารรายได้จากสื่อโฆษณาผ่านเคเบิลทีวี และ T1 จะเป็นอีกหนึ่งหน่วยงานในการผลิตและบริหารสิทธิภาพยนตร์เฉพาะในส่วนที่ T1 เป็นผู้ผลิตเอง

**10. แหล่งเงินทุนที่ใช้ในการซื้อสินทรัพย์**

บริษัทจะเสนอขายหุ้นสามัญเพิ่มทุนใหม่แก่ผู้ขายเพื่อเป็นการตอบแทนการได้มาซึ่งหุ้นของ M Channel และ T1 ดังนี้

- หุ้นสามัญเพิ่มทุนจำนวน 21,200,000 หุ้น เพื่อเป็นการตอบแทนให้กับ MAJOR และผู้ถือหุ้นรายย่อยอื่นจำนวน 6 รายของ M Channel ซึ่งได้นำหุ้นที่ตนถืออยู่ใน M Channel รวมมูลค่าทั้งสิ้น 57.50 ล้าน

บาท มาชำระค่าหุ้นออกใหม่ของบริษัทแทนการชำระด้วยเงินสด (อัตราแลกเปลี่ยนหุ้นเท่ากับ 1 หุ้นของ M Channel ต่อ 5.30 หุ้นใหม่ของบริษัท เศษของหุ้นให้ปัดทิ้ง)

- หุ้นสามัญเพิ่มทุนจำนวน 7,040,000 หุ้น เพื่อเป็นการตอบแทนให้กับ MAJOR ซึ่งได้นำหุ้นที่ตนถืออยู่ใน T1 รวมมูลค่าทั้งสิ้น 19.10 ล้านบาท มาชำระค่าหุ้นออกใหม่ของบริษัทแทนการชำระด้วยเงินสด (อัตราแลกเปลี่ยนหุ้นเท่ากับ 1 หุ้นของ T1 ต่อ 22 หุ้นใหม่ของบริษัท เศษของหุ้นให้ปัดทิ้ง)

**11. รายละเอียดของหลักทรัพย์เพื่อชำระค่าซื้อทรัพย์สิน**

บริษัทจะดำเนินการเสนอขายหุ้นสามัญเพิ่มทุนแก่ผู้ขายจำนวนรวม 28,240,000 หุ้น ในราคาหุ้นละ 2.71 บาทต่อหุ้น และผู้ที่ได้รับหุ้นที่ออกใหม่ทั้งหมดนี้จะมีสิทธิและประโยชน์เท่าเทียมกับผู้ถือหุ้นของบริษัทในปัจจุบัน

**12. เงื่อนไขที่ต้องมีการปฏิบัติให้สำเร็จก่อนเข้าทำรายการ**

เนื่องจากลักษณะของรายการเข้าขายเป็นรายการประเภทที่ 1 ตามเกณฑ์ที่กำหนดในประกาศได้มา/จำหน่ายไป ดังนั้น บริษัทจะต้องจัดทำรายงานและเปิดเผยข้อมูลต่อตลาดหลักทรัพย์แห่งประเทศไทย และจะต้องได้รับความเห็นชอบจากที่ประชุมผู้ถือหุ้นอนุมัติการได้มาซึ่งสินทรัพย์ของบริษัทด้วยคะแนนเสียงไม่น้อยกว่า 3 ใน 4 ของจำนวนเสียงทั้งหมดของผู้ถือหุ้นและ/หรือผู้รับมอบฉันทะที่มาประชุมและมีสิทธิออกเสียงลงคะแนน โดยไม่นับส่วนของผู้ถือหุ้นที่มีส่วนได้เสียตามประกาศได้มา/จำหน่ายไปและประกาศรายการที่เกี่ยวข้องกัน และบริษัทจะดำเนินการจัดส่งหนังสือนัดประชุมผู้ถือหุ้นเป็นการล่วงหน้าไม่น้อยกว่า 14 วันก่อนวันประชุมผู้ถือหุ้น

ทั้งนี้ บริษัทตกลงจะเข้าซื้อหุ้นของ M Channel และ T1 ก็ต่อเมื่อที่ประชุมผู้ถือหุ้นของบริษัทอนุมัติการเพิ่มทุนจดทะเบียนและการออกหุ้นใหม่ให้แก่ผู้ขายเพื่อชำระราคาสำหรับการเข้าซื้อหุ้นของ M Channel และ T1 รวมทั้งคู่สัญญาที่เกี่ยวข้องได้ลงนามในสัญญาต่างๆ เรียบร้อยแล้ว และเงื่อนไขบังคับก่อนที่ระบุไว้ในสัญญาดังกล่าวได้สำเร็จลง

**13. ความเห็นของคณะกรรมการบริษัทเกี่ยวกับการเข้าทำรายการ**

คณะกรรมการได้พิจารณาแล้วเห็นว่าการเข้าทำรายการในครั้งนี้เป็นการกระทำที่สมเหตุสมผลต่อการดำเนินธุรกิจของบริษัทและจะเอื้อประโยชน์สูงสุดให้แก่บริษัท โดยช่วยเสริมสร้างความแข็งแกร่งในการดำเนินธุรกิจ เพิ่มศักยภาพในการแข่งขัน และเพิ่มศักยภาพการทำกำไรของบริษัท

**14. ความเห็นของคณะกรรมการบริษัทและ/หรือคณะกรรมการตรวจสอบที่แตกต่างจากความเห็นของคณะกรรมการบริษัทตามข้อ 13**

-ไม่มี-

**15. ลักษณะและขอบเขตของส่วนได้เสียของบุคคลที่เกี่ยวข้องกันในการเข้าทำรายการ**

การเข้าซื้อหุ้นของ M Channel และ T1 เป็นการเข้าทำรายการที่เกี่ยวข้องกันภายใต้ประกาศรายการที่เกี่ยวข้อง เนื่องจาก MAJOR เป็นผู้ถือหุ้นใหญ่ของบริษัทด้วยสัดส่วนการถือหุ้นร้อยละ 74.36 ของหุ้นที่จำหน่ายแล้วทั้งหมดของบริษัท

ทั้งนี้ นายวิชา พูลวรลักษณ์ และนายเชษฐ มังคโลดม เป็นกรรมการใน M Channel ร่วมกันกับบริษัท และนางสาวฐิตาภัสร์ อิศราพรพัฒน์ และนายเชษฐ มังคโลดม เป็นกรรมการใน T1 ร่วมกันกับบริษัท เนื่องจากการเข้าซื้อหุ้นของ M Channel และ T1 เป็นการเข้าทำรายการที่เกี่ยวข้องกันภายใต้ประกาศรายการที่เกี่ยวข้อง

โยง ดังนั้น ในการพิจารณาการเข้าซื้อหุ้นของ M Channel และ T1 นี้ กรรมการที่มีส่วนได้เสียซึ่งได้แก่ นายวิชา พูลวรลักษณ์ นางสาวจิตาภัสร์ อิศราพรพัฒน์ และนายเชษฐ มังคโลดม ไม่ได้เข้าร่วมประชุมและไม่มีสิทธิออกเสียงในที่ประชุมคณะกรรมการบริษัท

## 16. ข้อมูลบริษัท

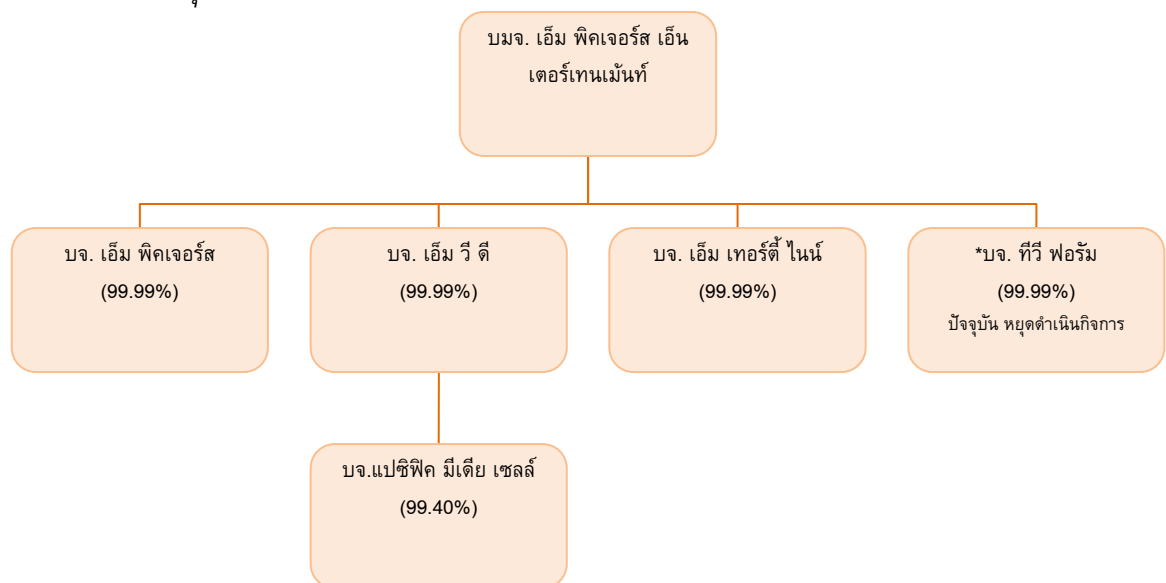
### 16.1 ลักษณะการดำเนินธุรกิจ

บริษัทได้ลงทุนในกิจการที่เกี่ยวข้องกับธุรกิจภาพยนตร์ผ่านบริษัทย่อยต่างๆ เกี่ยวกับการจัดซื้อลิขสิทธิ์ภาพยนตร์ต่างประเทศและผลิตภาพยนตร์ไทย โดยจัดจำหน่ายผ่านโรงภาพยนตร์, ลงทุนในธุรกิจผู้ผลิต VCD, DVD, Blue ray, Free TV และ/หรือ Cable TV, Pay TV และ/หรือ Pay Digital Cable TV, Internet และ/หรือ IPTV ณ ปัจจุบัน บริษัทได้ลงทุนในบริษัทย่อยจำนวน 5 บริษัท คือ

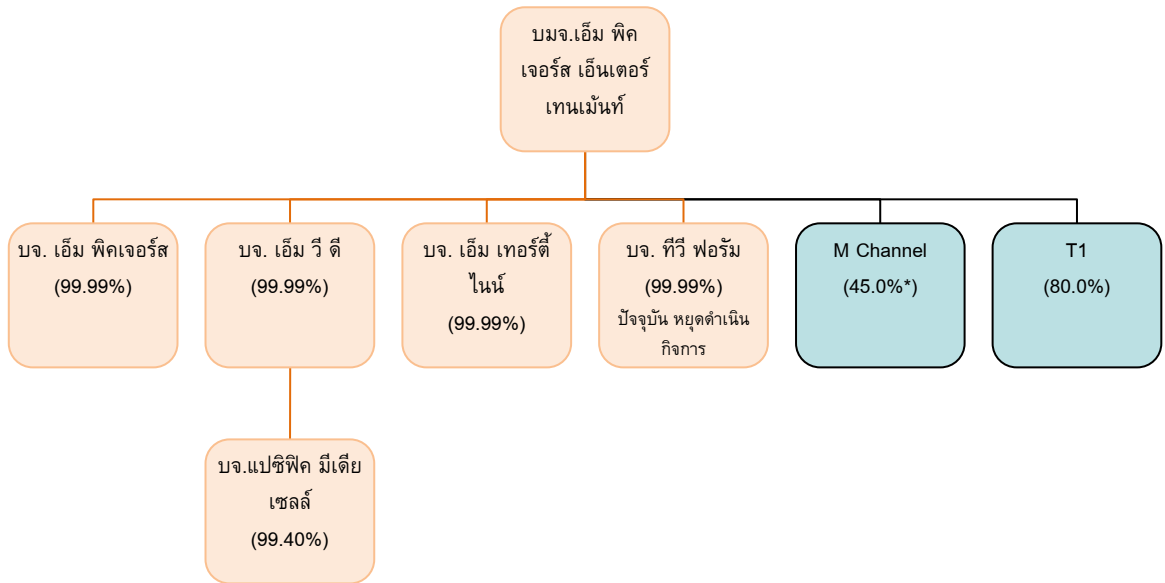
- 1) บริษัท เอ็ม พิคเจอร์ส จำกัด (“MP”) ดำเนินธุรกิจภาพยนตร์ โดยเป็นผู้นำลิขสิทธิ์ภาพยนตร์จากต่างประเทศและเป็นตัวแทนผู้จัดจำหน่ายภาพยนตร์ไทยเพื่อจำหน่ายสิทธิ์แก่โรงภาพยนตร์ พร้อมทั้งขายลิขสิทธิ์ให้ผู้จัดทำ ผู้ผลิต VCD, DVD, Blue Ray รวมทั้ง ขายลิขสิทธิ์ให้ช่องทางทีวีในรูปแบบ Cable TV, Free TV, Internet และ/หรือ Pay Digital Cable TV
- 2) บริษัท เอ็ม วี ดี จำกัด (“MVD”) ดำเนินธุรกิจผลิตและจำหน่ายแผ่น VCD, DVD, Blue-ray และลิขสิทธิ์ภาพยนตร์ทั้งไทยและต่างประเทศ
- 3) บริษัท แปซิฟิค มีเดีย เซลส์ จำกัด (“PMSL”) ดำเนินธุรกิจจำหน่ายแผ่น VCD, DVD
- 4) บริษัท เอ็ม เทอร์ทีไนท์ จำกัด (“M39”) ดำเนินธุรกิจผลิตภาพยนตร์ไทย เพื่อจำหน่ายสิทธิ์แก่โรงภาพยนตร์ พร้อมทั้งขายลิขสิทธิ์ให้ผู้จัดทำ ผู้ผลิต VCD, DVD, Blue Ray รวมทั้งขายลิขสิทธิ์ให้ช่องทางทีวีในรูปแบบ Cable TV และ Free TV
- 5) บริษัท ทีวี ฟอรัม จำกัด (“TVF”) ดำเนินธุรกิจบริหารการตลาดและสื่อโฆษณา โดยเป็นผู้ให้เช่าอุปกรณ์การผลิตรายการและเป็นตัวแทนในการขายสื่อโฆษณา ณ ปัจจุบัน หยุดดำเนินธุรกิจ

### 16.2 โครงสร้างการถือหุ้น

โครงสร้างการถือหุ้นก่อนเข้าทำรายการ



โครงสร้างการถือหุ้น หลังจากการเข้าทำรายการ



หมายเหตุ \*สัดส่วนการถือหุ้นใน M Channel เป็น 45% ในกรณีที่ MAJOR ตกลงแลกหุ้นของ M Channel เพียงรายเดียว และเป็น 100% ในกรณีที่ผู้ถือหุ้น M Channel ทุกรายตกลงแลกหุ้น

โครงสร้างรายได้ของบริษัทและบริษัทย่อย

กลุ่มธุรกิจ	2553		2554		2555		ม.ค.-มี.ค. 2556	
	ล้านบาท	ร้อยละ	ล้านบาท	ร้อยละ	ล้านบาท	ร้อยละ	ล้านบาท	ร้อยละ
ส่วนงานธุรกิจ								
จำหน่ายลิขสิทธิ์ภาพยนตร์	127.35	11.33	162.77	15.50	177.93	18.12	115.23	48.04
จำหน่ายวีซีดีและดีวีดี	794.86	70.69	699.08	66.57	609.61	62.09	81.70	34.07
ผลิตภาพยนตร์ไทย	202.15	17.98	188.30	17.93	194.24	19.79	42.90	17.89
รายการกีฬา ข่าว นิตยสาร และอื่นๆ	-	-	-	-	-	-	-	-
รวมรายได้	1,124.36	100.00	1,050.15	100.00	981.78	100.00	239.83	100.00

16.3 สรุปงบการเงิน

งบแสดงฐานะการเงิน ณ วันที่ 31 ธันวาคม	งบการเงินรวม				งบการเงินเฉพาะบริษัท			
	พ.ศ. 2553	พ.ศ. 2554	พ.ศ. 2555	มี.ค. 2556	พ.ศ. 2553	พ.ศ. 2554	พ.ศ. 2555	มี.ค. 2556
<b>สินทรัพย์</b>								
<b>สินทรัพย์หมุนเวียน</b>								
เงินสดและรายการเทียบเท่าเงินสด	28,868	37,661	99,149	40,886	509	832	2,080	1,041
ลูกหนี้การค้าและลูกหนี้อื่น - สุทธิ	535,264	431,439	428,221	491,722	150,557	347,708	232,315	168,026
เงินให้กู้ยืมระยะสั้นแก่บริษัทย่อย	-	-	-	-	46,320	50,700	87,200	82,200
เงินให้กู้ยืมระยะสั้นแก่บริษัทอื่น - สุทธิ	4,408	-	-	-	-	-	-	-
สินค้าคงเหลือ-สุทธิ	78,598	104,241	71,996	71,035	-	-	-	-
ภาพยนตร์ระหว่างการผลิต	10,773	16,637	29,223	31,407	-	-	-	-
เงินทดรองจ่ายพนักงานสำหรับผลิตภาพยนตร์	8,217	50,557	28,218	5,238	-	-	-	-
ลูกหนี้ภาษีมูลค่าเพิ่ม	18,086	16,862	13,459	18,164	9,124	6,749	-	3,678
ภาษีเงินได้นิติบุคคลถูกหัก ณ ที่จ่าย	24,399	41,567	52,519	38,501	786	2,369	10,172	12,660
สินทรัพย์หมุนเวียนอื่น - สุทธิ	6,368	12,434	14,199	13,242	2,319	6,387	5,883	1,817
<b>รวมสินทรัพย์หมุนเวียน</b>	<b>714,981</b>	<b>711,401</b>	<b>736,983</b>	<b>710,195</b>	<b>209,615</b>	<b>414,744</b>	<b>337,650</b>	<b>269,422</b>
<b>สินทรัพย์ไม่หมุนเวียน</b>								
เงินลงทุนในบริษัทย่อย - สุทธิ	-	-	-	-	838,144	838,144	433,144	433,144
เงินลงทุนระยะยาวอื่น - สุทธิ	-	-	-	-	-	-	-	-
อาคารและอุปกรณ์ - สุทธิ	15,561	16,444	18,424	17,615	6,586	7,505	6,486	6,070
ค่าความนิยม - สุทธิ	408,540	408,540	259,540	259,540	-	-	-	-
โปรแกรมคอมพิวเตอร์ - สุทธิ	3,333	3,120	1,938	1,885	1,395	1,171	791	748
ลิขสิทธิ์ภาพยนตร์ - สุทธิ	388,347	391,427	313,865	310,480	450	450	-	-
สินทรัพย์ไม่หมุนเวียนอื่น - สุทธิ	2,128	1,452	2,786	1,285	1,061	1,074	994	994
<b>รวมสินทรัพย์ไม่หมุนเวียน</b>	<b>817,909</b>	<b>820,983</b>	<b>596,552</b>	<b>590,805</b>	<b>847,636</b>	<b>848,344</b>	<b>441,415</b>	<b>440,956</b>
<b>รวมสินทรัพย์</b>	<b>1,532,890</b>	<b>1,532,384</b>	<b>1,333,535</b>	<b>1,301,000</b>	<b>1,057,251</b>	<b>1,263,088</b>	<b>779,065</b>	<b>710,378</b>

หน่วย: พันบาท

งบแสดงฐานะการเงิน ณ วันที่ 31 ธันวาคม	งบการเงินรวม				งบการเงินเฉพาะบริษัท			
	พ.ศ. 2553	พ.ศ. 2554	พ.ศ. 2555	มี.ค. 2556	พ.ศ. 2553	พ.ศ. 2554	พ.ศ. 2555	มี.ค. 2556
<b>หนี้สินและส่วนของผู้ถือหุ้น</b>								
<b>หนี้สินหมุนเวียน</b>								
เงินเบิกเกินบัญชีและเงินกู้ยืมระยะสั้น								
จากสถาบันการเงิน	197,571	473,122	601,468	541,700	-	-	9,220	-
เจ้าหนี้การค้าและเจ้าหนี้อื่น	221,242	232,676	228,460	202,404	39,044	80,651	97,715	20,204
เงินกู้ยืมระยะยาวจากสถาบันการเงิน								
ส่วนที่ครบกำหนดชำระภายในหนึ่งปี	130,000	5,218	39,454	44,608	-	-	37,017	44,495
หนี้สินภายใต้สัญญาเช่าการเงิน								
ส่วนที่ครบกำหนดชำระภายในหนึ่งปี	634	828	813	802	-	189	206	211
เงินกู้ยืมระยะสั้นจากกิจการที่เกี่ยวข้องกัน	250,000	59,000	10,000	60,000	260,000	347,250	182,000	173,000
ภาษีขายไม่ถึงกำหนดชำระ	10,135	11,270	10,505	12,475	10,506	18,598	5,766	3,085
ประมาณการสินค้ารับคืน	37,662	52,517	28,944	28,094	-	-	-	-
หนี้สินหมุนเวียนอื่น	8,373	7,388	26,882	8,107	338	1,709	7,878	2,346
<b>รวมหนี้สินหมุนเวียน</b>	<b>855,617</b>	<b>842,020</b>	<b>946,526</b>	<b>898,190</b>	<b>309,888</b>	<b>448,396</b>	<b>339,804</b>	<b>243,341</b>
<b>หนี้สินไม่หมุนเวียน</b>								
เงินกู้ยืมระยะยาวจากสถาบันการเงิน	38,125	2,437	45,660	59,932	-	-	45,660	59,932
หนี้สินภายใต้สัญญาเช่าการเงิน	1,585	1,522	752	552	-	576	365	310
ภาระผูกพันผลประโยชน์พนักงาน	-	3,760	4,302	4,406	-	2,924	3,250	3,296
หนี้สินภาษีเงินได้รอตัดบัญชี				5,966				
หนี้สินไม่หมุนเวียนอื่น	-	-	110	-	360	747	747	747
<b>รวมหนี้สินไม่หมุนเวียน</b>	<b>39,710</b>	<b>7,719</b>	<b>50,825</b>	<b>70,856</b>	<b>360</b>	<b>4,247</b>	<b>50,022</b>	<b>64,285</b>
<b>รวมหนี้สิน</b>	<b>895,327</b>	<b>849,739</b>	<b>997,351</b>	<b>969,046</b>	<b>310,248</b>	<b>452,644</b>	<b>389,826</b>	<b>307,626</b>
<b>ส่วนของผู้ถือหุ้น</b>								
<b>ทุนเรือนหุ้น</b>								
<b>ทุนจดทะเบียน</b>								
หุ้นสามัญ 647.66 ล้านหุ้น								
มูลค่าที่ตราไว้หุ้นละ 1 บาท	641,250	641,250	647,663	647,663	641,250	641,250	647,663	647,663
<b>ทุนที่ออกและชำระเต็มมูลค่าแล้ว</b>								
หุ้นสามัญ 641.25 ล้านหุ้น								
มูลค่าที่ตราไว้หุ้นละ 1 บาท	641,250	641,250	641,250	641,250	641,250	641,250	641,250	641,250
<b>ส่วนเกินมูลค่าหุ้น</b>	304,110	105,753	105,753	105,753	304,110	105,753	105,753	105,753
<b>กำไร(ขาดทุน)สะสม</b>								
จัดสรรแล้ว - ทุนสำรองตามกฎหมาย	-	3,813	3,813	3,813	-	3,813	3,813	3,813
ยังไม่ได้จัดสรร	(307,808)	(68,181)	(414,934)	(419,768)	(198,358)	59,629	(361,868)	(348,960)
องค์ประกอบอื่นของส่วนของผู้ถือหุ้น			291	896			291	896
<b>รวมส่วนของบริษัทใหญ่</b>	<b>637,553</b>	<b>682,635</b>	<b>336,173</b>	<b>331,944</b>	<b>747,003</b>	<b>810,445</b>	<b>389,239</b>	<b>402,752</b>
ส่วนได้เสียที่ไม่มีอำนาจควบคุม	10	10	10	10	-	-	-	-
<b>รวมส่วนของผู้ถือหุ้น</b>	<b>637,563</b>	<b>682,645</b>	<b>336,183</b>	<b>331,954</b>	<b>747,003</b>	<b>810,445</b>	<b>389,239</b>	<b>402,752</b>
<b>รวมหนี้สินและส่วนของผู้ถือหุ้น</b>	<b>1,532,890</b>	<b>1,532,384</b>	<b>1,333,535</b>	<b>1,301,000</b>	<b>1,057,251</b>	<b>1,263,088</b>	<b>779,065</b>	<b>710,378</b>

สิ่งที่ส่งมาด้วย 3

หน่วย: พันบาท

งบกำไรขาดทุน	งบการเงินรวม				งบการเงินเฉพาะบริษัท			
	พ.ศ. 2553	พ.ศ. 2554	พ.ศ. 2555	ม.ค.-มี.ค. 2556	พ.ศ. 2553	พ.ศ. 2554	พ.ศ. 2555	ม.ค.-มี.ค. 2556
<b>รายได้</b>								
รายได้จากการขายวีซีดีและดีวีดี	794,862	699,081	609,609	81,695	-	-	-	-
รายได้จากการผลิตและการจำหน่ายลิขสิทธิ์ภาพยนตร์	283,502	264,463	340,052	137,135	-	12,792	17,977	14,680
รายได้ค่าบริการงาน	-	-	-	-	84,112	92,523	61,682	11,215
รายได้ค่าโฆษณา	46,000	86,607	32,121	20,996	15,000	54,456	1,043	-
<b>รวมรายได้</b>	<b>1,124,363</b>	<b>1,050,151</b>	<b>981,782</b>	<b>239,826</b>	<b>99,112</b>	<b>159,771</b>	<b>80,703</b>	<b>25,895</b>
<b>ต้นทุนขายและการให้บริการ</b>								
ต้นทุนขายวีซีดีและดีวีดี	561,518	513,566	554,627	74,750	-	-	-	-
ต้นทุนการผลิตและการขายลิขสิทธิ์ภาพยนตร์	163,884	152,534	232,652	88,182	-	3,907	1,317	248
ต้นทุนโฆษณา	1,261	1,309	5,734	145	-	17,960	-	-
<b>รวมต้นทุนขายและการให้บริการ</b>	<b>726,663</b>	<b>667,408</b>	<b>793,013</b>	<b>163,077</b>	<b>-</b>	<b>21,867</b>	<b>1,317</b>	<b>248</b>
<b>กำไรขั้นต้น</b>	<b>397,700</b>	<b>382,743</b>	<b>188,769</b>	<b>76,749</b>	<b>99,112</b>	<b>137,904</b>	<b>79,386</b>	<b>25,647</b>
รายได้อื่น	15,563	6,445	26,595	2,843	4,618	8,939	6,196	2,319
ค่าใช้จ่ายในการขาย	(196,396)	(168,321)	(180,456)	(41,736)	(30)	(552)	-	(39)
ค่าใช้จ่ายในการบริหาร	(133,187)	(126,190)	(163,644)	(26,426)	(46,183)	(46,080)	(48,040)	(10,865)
ขาดทุนจากการด้อยค่าของค่าความนิยม	-	-	(149,000)	-	-	-	-	-
ขาดทุนจากการด้อยค่าของเงินลงทุนในบริษัทย่อย	-	-	-	-	-	-	(405,000)	-
ต้นทุนทางการเงิน	(40,188)	(33,549)	(36,961)	(10,298)	(14,595)	(21,355)	(21,983)	(4,154)
<b>(ขาดทุน)กำไรก่อนภาษีเงินได้</b>	<b>43,493</b>	<b>61,128</b>	<b>(314,697)</b>	<b>1,132</b>	<b>42,922</b>	<b>78,855</b>	<b>(389,441)</b>	<b>12,908</b>
ภาษีเงินได้	-	-	-	-	-	-	-	-
<b>(ขาดทุน)กำไรสุทธิสำหรับงวด</b>	<b>43,493</b>	<b>61,128</b>	<b>(314,697)</b>	<b>1,132</b>	<b>42,922</b>	<b>78,855</b>	<b>(389,441)</b>	<b>12,908</b>
<b>การแบ่งปัน(ขาดทุน)กำไร</b>								
ส่วนที่เป็นของบริษัทใหญ่	43,493	61,128	(314,697)	1,132	42,922	78,855	(389,441)	12,908
ส่วนที่เป็นของส่วนได้เสียที่ไม่มีอำนาจควบคุม	-	-	-	-	-	-	-	-
<b>(ขาดทุน)กำไรสุทธิสำหรับงวด</b>	<b>43,493</b>	<b>61,128</b>	<b>(314,697)</b>	<b>1,132</b>	<b>42,922</b>	<b>78,855</b>	<b>(389,441)</b>	<b>12,908</b>
<b>(ขาดทุน)กำไรต่อหุ้น</b>								
(ขาดทุน)กำไรต่อหุ้นขั้นพื้นฐาน	0.07	0.10	(0.49)	0.00	0.07	0.12	(0.61)	0.02

งบกระแสเงินสด	งบการเงินรวม				งบการเงินเฉพาะบริษัท			
	พ.ศ. 2553	พ.ศ. 2554	พ.ศ. 2555	ม.ค.-มี.ค. 2556	พ.ศ. 2553	พ.ศ. 2554	พ.ศ. 2555	ม.ค.-มี.ค. 2556
กระแสเงินสดจากกิจกรรมดำเนินงาน	591,488	476,707	402,548	50,172	(50,637)	(64,177)	144,948	(9,501)
กระแสเงินสดจากกิจกรรมลงทุน								
เงินสดจ่ายเพื่อซื้ออุปกรณ์	(4,419)	(3,546)	(7,694)	(643)	(702)	(1,700)	(698)	(17)
เงินสดรับจากการขายอุปกรณ์	715	91	8	-	-	24	-	-
เงินสดจ่ายเพื่อซื้อสิทธิทรัพย์สินที่ไม่มีตัวตน	(706)	(49)	(908)	-	(323)	-	(908)	-
เงินสดจ่ายค่าลิขสิทธิ์ภาพยนตร์	(472,982)	(377,796)	(456,440)	(117,238)	-	(3,888)	-	-
เงินให้กู้ยืมระยะสั้นแก่บริษัทย่อย	-	-	-	-	(137,947)	(294,910)	(243,600)	(74,000)
เงินสดรับจากเงินให้กู้ยืมระยะสั้นแก่บริษัทย่อย	-	-	-	-	141,228	290,530	207,100	79,000
เงินสดรับจากเงินให้กู้ยืมแก่บริษัทอื่น	(4,408)	2,747	-	-	-	-	-	-
เงินสดสุทธิ(ใช้ไปใน)ได้จากกิจกรรมลงทุน	(481,799)	(378,552)	(465,033)	(117,881)	2,256	(9,944)	(38,106)	4,983
กระแสเงินสดจากกิจกรรมจัดหาเงิน								
เงินสดรับจากเงินเบิกเกินบัญชี	(35,059)	8,950	10,147	(36,668)	-	-	9,220	(9,220)
เงินสดรับจากเงินกู้ยืมระยะสั้นจากสถาบันการเงิน	-	374,900	409,500	41,500	-	-	2,400	-
เงินสดจ่ายคืนเงินกู้ยืมระยะสั้นจากสถาบันการเงิน	(37,400)	(108,300)	(291,300)	(64,600)	-	-	(2,400)	-
เงินสดรับจากเงินกู้ยืมระยะสั้นจากบริษัทย่อย	-	-	-	-	104,500	423,820	43,350	-
เงินสดจ่ายคืนเงินกู้ยืมระยะสั้นจากบริษัทย่อย	-	-	-	-	(131,173)	(145,570)	(159,600)	-
เงินสดรับจากเงินกู้ยืมระยะสั้นจากบริษัทใหญ่	207,000	200,000	80,000	190,000	207,000	200,000	80,000	271,000
เงินสดจ่ายคืนเงินกู้ยืมระยะสั้นจากบริษัทใหญ่	(132,054)	(391,000)	(129,000)	(140,000)	(132,054)	(391,000)	(129,000)	(280,000)
เงินสดรับจากเงินกู้ยืมระยะยาวจากสถาบันการเงิน	-	21,800	91,800	30,400	-	-	91,800	30,400
เงินสดจ่ายคืนเงินกู้ยืมระยะยาวจากสถาบันการเงิน	(90,000)	(182,270)	(14,341)	(10,975)	-	-	(9,122)	(8,651)
จ่ายคืนหนี้สินภายใต้สัญญาเช่าการเงิน	(357)	(634)	(785)	(211)	-	-	(194)	(50)
เงินสดจ่ายเงินปันผล	-	(12,807)	(32,048)	-	-	(12,807)	(32,048)	-
เงินสดสุทธิได้มาจาก(ใช้ไปใน)กิจกรรมจัดหาเงิน	(87,870)	(89,361)	123,973	9,446	48,273	74,443	(105,594)	3,479
เงินสดและรายการเทียบเท่าเงินสดเพิ่มขึ้นสุทธิ	21,819	8,794	61,488	(58,263)	(108)	322	1,249	(1,039)
เงินสดและรายการเทียบเท่าเงินสด ณ วันต้นปี	7,049	28,868	37,661	99,149	617	509	832	2,080
เงินสดและรายการเทียบเท่าเงินสด ณ วันสิ้นงวด	28,868	37,661	99,149	40,886	509	832	2,080	1,041

#### 16.4 คำอธิบายและการวิเคราะห์ผลการดำเนินงาน

##### ผลการดำเนินงานของบริษัทและบริษัทย่อย

ระหว่างปี 2554 ปี 2555 และไตรมาสที่ 1 ปี 2556 กลุ่มบริษัทมีผลกำไร (ขาดทุน) รวม จำนวน 61.1 ล้านบาท (314.7) ล้านบาท และ 1.1 ล้านบาท ตามลำดับ ผลขาดทุนสำหรับปี 2555 โดยส่วนใหญ่มีผลมาจากการตั้งสำรองต่อค่าความนิยมในบริษัทย่อยจำนวน 149.00 ล้านบาท

##### รายได้

ระหว่างปี 2554 ปี 2555 และไตรมาสที่ 1 ปี 2556 กลุ่มบริษัทมีรายได้รวมทั้งสิ้น 1,050.2 ล้านบาท 981.8 ล้านบาท และ 239.8 ล้านบาท ตามลำดับ รายได้รวมของกลุ่มบริษัทมีแนวโน้มที่ลดลงมีสาเหตุหลักมาจากการลดลงของรายได้จากการจำหน่ายวีซีดีและดีวีดีซึ่งเป็นรายได้หลักของบริษัท (โดยเฉลี่ยคิดเป็นร้อยละ 68.3 ของรายได้รวมในช่วง 3 ปีที่ผ่านมา) เนื่องจากสัญญาลิขสิทธิ์ในการผลิตและจัดจำหน่ายภาพยนตร์รายใหญ่ (Major Studio) รายหนึ่งได้สิ้นสุดลงและบริษัทไม่ได้ต่อสัญญา ประกอบกับสภาวะการหดตัวของตลาดศูนย์เช่าและพฤติกรรมของผู้บริโภคที่เช่าแผ่นหนังจากศูนย์เช่ารายย่อยลง ในขณะที่รายได้จากการจำหน่าย

ลิขสิทธิ์ภาพยนตร์เพิ่มขึ้นอย่างต่อเนื่องมีจำนวนภาพยนต์ที่เข้าฉายในโรงภาพยนตร์เพิ่มขึ้นและการบริหารจัดการลิขสิทธิ์ที่มีประสิทธิภาพมากขึ้น

รายละเอียดรายได้แยกตามประเภทธุรกิจปรากฏดังตารางด้านล่าง

กลุ่มธุรกิจ	2553		2554		2555		ม.ค.-มี.ค. 2556	
	ล้านบาท	ร้อยละ	ล้านบาท	ร้อยละ	ล้านบาท	ร้อยละ	ล้านบาท	ร้อยละ
ส่วนงานธุรกิจ								
จำหน่ายลิขสิทธิ์ภาพยนตร์	127.35	11.33	162.77	15.50	177.93	18.12	115.23	48.04
จำหน่ายวีซีดีและดีวีดี	794.86	70.69	699.08	66.57	609.61	62.09	81.70	34.07
ผลิตภาพยนตร์ไทย	202.15	17.98	188.30	17.93	194.24	19.79	42.90	17.89
รายการกีฬา ข่าว นิตยสาร และอื่นๆ	-	-	-	-	-	-	-	-
รวมรายได้	1,124.36	100.00	1,050.15	100.00	981.78	100.00	239.83	100.00

#### ต้นทุนการผลิตและบริการ และอัตรากำไรขั้นต้น

ระหว่างปี 2554 ปี 2555 และไตรมาสที่ 1 ปี 2556 กลุ่มบริษัทมีต้นทุนการผลิตและบริการ จำนวน 667.41 ล้านบาท 793.01 ล้านบาท และ 163.08 ล้านบาท ตามลำดับ คิดเป็นอัตรากำไรขั้นต้นร้อยละ 36.4 ร้อยละ 19.2 และร้อยละ 32.0 ตามลำดับ

อัตรากำไรขั้นต้นของปี 2555 ที่ร้อยละ 19.2 ลดลงจากปีก่อนอย่างมาก เนื่องจากในปี 2555 มีภาพยนตร์ต่างประเทศและภาพยนตร์ไทยที่เข้าฉายในโรงภาพยนตร์มากกว่าในปี 2554 ทำให้มีต้นทุนการผลิตและต้นทุนการโฆษณาประชาสัมพันธ์เพิ่มขึ้น นอกจากนี้ยังได้เปลี่ยนนโยบายการตัดจำหน่ายค่าลิขสิทธิ์ภาพยนตร์ให้เหมาะสมและพิจารณาตั้งสำรองสินค้าคงเหลือเพิ่มขึ้น

สำหรับอัตรากำไรขั้นต้นของไตรมาสที่ 1 ปี 2556 อยู่ที่ร้อยละ 32.0 ใกล้เคียงกับงวดเดียวกันของปีก่อนที่มีอัตรากำไรขั้นต้นร้อยละ 30.8

#### ค่าใช้จ่ายในการขายและบริหาร

ระหว่างปี 2554 ปี 2555 และไตรมาสที่ 1 ปี 2556 กลุ่มบริษัทมีค่าใช้จ่ายในการขายและบริหารรวม 294.5 ล้านบาท 493.1 ล้านบาท และ 68.2 ล้านบาท ตามลำดับ คิดเป็นอัตรากำไรเพิ่มขึ้นจากงวดเดียวกันของปีก่อน ร้อยละ 67.4 สำหรับปี 2555 และร้อยละ 24.0 สำหรับไตรมาสที่ 1 ปี 2556

ค่าใช้จ่ายในการขายและบริหารของปี 2555 เพิ่มขึ้นจากปีก่อน 198.6 ล้านบาท คิดเป็นอัตรากำไรเพิ่มขึ้นร้อยละ 67.4 โดยหลักเกิดจากตั้งสำรองการด้อยค่าค่าความนิยมเพิ่มขึ้นจำนวน 149.0 ล้านบาท

#### ปัจจัยหลักที่มีผลกระทบต่อผลการดำเนินงาน

เนื่องจากธุรกิจของกลุ่มบริษัทเป็นธุรกิจประเภทบันเทิง ปัจจัยหลักที่ส่งผลกระทบต่อรายได้และผลประกอบการโดยรวมคือ กระแสความนิยมของผู้บริโภค ภาวะตลาด ภาวะเศรษฐกิจ และปัจจัยแวดล้อมต่างๆ โดยผลกระทบจากการหมดสัญญาลิขสิทธิ์ในการผลิตและจัดจำหน่ายภาพยนตร์จากค่ายภาพยนตร์รายใหญ่ (Major Studio) และภาวะตลาดของธุรกิจโฮมเอ็นเตอร์เทนเมนท์ในปี 2555 ส่งผลให้ผลประกอบการของกลุ่มบริษัทมีผลการดำเนินงานขาดทุน

16.5 คำอธิบายและการวิเคราะห์ฐานะการเงิน

สินทรัพย์

ในช่วงปี 2554 ปี 2555 ถึง ไตรมาสที่ 1 ปี 2556 กลุ่มบริษัทมีสินทรัพย์รวมทั้งสิ้น 1,532.4 ล้านบาท 1,333.5 ล้านบาท และ 1,301.0 ล้านบาท ตามลำดับ โดย ณ 31 มีนาคม 2556 สินทรัพย์รายการหลัก ได้แก่ ลูกหนี้สุทธิ 491.7 ล้านบาท หรือคิดเป็นร้อยละ 37.8 ของสินทรัพย์รวม ลิขสิทธิ์ภาพยนตร์สุทธิ 310.5 ล้านบาท หรือคิดเป็นร้อยละ 23.9 ของสินทรัพย์รวม และค่าความนิยมสุทธิ 259.5 ล้านบาท หรือคิดเป็นร้อยละ 19.9 ของสินทรัพย์รวม

ตลอดช่วงปี 2554 ถึงไตรมาสที่ 1 ปี 2556 สินทรัพย์รวมของกลุ่มบริษัทลดลง 231.4 ล้านบาท โดยหลักมาจากการลดลงของ (1) ค่าความนิยมลดลงจำนวน 149.0 ล้านบาท เนื่องจากการตั้งสำรองการด้อยค่าในปี 2555 (2) ลิขสิทธิ์ภาพยนตร์ลดลงจำนวน 80.9 ล้านบาท เนื่องจากบริษัทได้บริหารจัดการเลือกซื้อและการจัดจำหน่ายภาพยนตร์ต่างประเทศอย่างรัดกุมมากขึ้น โดยลิขสิทธิ์คงเหลือส่วนใหญ่เป็นลิขสิทธิ์ในส่วนธุรกิจผลิตและการจำหน่ายลิขสิทธิ์ภาพยนตร์และธุรกิจโฮมเอ็นเตอร์เทนเมนท์ (3) เงินทตรงจ่ายพนักงานสำหรับผลิตภาพยนตร์ลดลงจำนวน 45.3 ล้านบาท โดยหลักเป็นเงินทตรงจ่ายเพื่อการผลิตภาพยนตร์ไทย

หนี้สิน

ในช่วงปี 2554 ปี 2555 ถึง ไตรมาสที่ 1 ปี 2556 กลุ่มบริษัทมีหนี้สินรวมทั้งสิ้น 849.7 ล้านบาท 997.4 ล้านบาท และ 969.0 ล้านบาท ตามลำดับ โดย ณ 31 มีนาคม 2556 หนี้สินรายการหลัก ได้แก่ เงินเบิกเกินบัญชีและเงินกู้ยืมระยะสั้นจากสถาบันการเงิน 541.7 ล้านบาท หรือคิดเป็นร้อยละ 55.9 ของหนี้สินรวม เจ้าหนี้ 202.4 ล้านบาท หรือคิดเป็นร้อยละ 20.9 ของหนี้สินรวม และเงินกู้ยืมระยะยาวจากสถาบันการเงิน (รวมส่วนที่ครบกำหนดชำระภายใน 1ปี) 104.5 ล้านบาท หรือคิดเป็นร้อยละ 10.8 ของหนี้สินรวม

ตลอดช่วงปี 2554 ถึงไตรมาสที่ 1 ปี 2556 หนี้สินรวมของกลุ่มบริษัทเพิ่มขึ้น 119.3 ล้านบาท โดยหลักมาจากการเพิ่มขึ้นของ (1) เงินเบิกเกินบัญชีและเงินกู้ยืมระยะสั้นจากสถาบันการเงินเพิ่มขึ้นจำนวน 68.6 ล้านบาท เนื่องจากการกู้ยืมเพื่อชำระหนี้เงินกู้ยืมจากกิจการที่เกี่ยวข้องกัน และเพื่อใช้หมุนเวียนในการดำเนินงานระหว่างปี 2555 (2) เงินกู้ยืมระยะยาวจากสถาบันการเงิน (รวมส่วนที่ครบกำหนดชำระภายใน 1ปี) เพิ่มขึ้นจำนวน 96.9 ล้านบาท เป็นการกู้ยืมเพื่อใช้เป็นทุนหมุนเวียนในการดำเนินงาน และ (3) การลดลงของประมาณการสินค้ารับคืนจำนวน 24.4 ล้านบาท ซึ่งโดยหลักเป็นของกลุ่มธุรกิจจำหน่ายวีซีดี และ ดีวีดี

ณ 31 มีนาคม 2556 MAJOR ซึ่งเป็นผู้ถือหุ้นรายใหญ่ของบริษัทเป็นผู้ค้ำประกันวงเงินเบิกเกินบัญชีและเงินกู้ยืมสถาบันการเงินของบริษัท

ณ 31 มีนาคม 2556 บริษัทมีภาระผูกพันและหนี้สินที่อาจเกิดขึ้น ดังนี้

- หนังสือค้ำประกันเพื่อการซื้อลิขสิทธิ์ภาพยนตร์ จำนวน 17.4 ล้านบาท
- ภาระผูกพันตามสัญญาเช่าดำเนินงานระยะยาวกับบุคคลภายนอก เกี่ยวกับการเช่าที่ดิน พื้นที่อาคาร และสัญญาบริการ โดยมียอดรวมค่าเช่าและค่าบริการขั้นต่ำภายใต้สัญญาที่ไม่สามารถยกเลิกได้รวม 6.0 ล้านบาท (แบ่งเป็นตามกำหนดเวลาไม่เกิน 1 ปีจำนวน 4.0 ล้านบาท เกินกว่า 1 ปีแต่ไม่เกิน 5 ปีจำนวน 2.0 ล้านบาท)
- ภาระผูกพันในการซื้อลิขสิทธิ์ภาพยนตร์ที่ต้องชำระภายใน 2 ปีจำนวน 6.7 ล้านดอลลาร์สหรัฐ 0.05 ล้านยูโร และ 29.0 ล้านบาท

- ภาวะผูกพันในการผลิตภาพยนตร์ตามสัญญาว่าจ้างผลิตภาพยนตร์และว่าจ้างโฆษณาและประชาสัมพันธ์ที่ทำไว้กับผู้กำกับภาพยนตร์และบริษัทอื่นอีกหลายแห่ง โดยตกลงจะจ่ายค่าตอบแทนตามสัญญาที่เกี่ยวข้องสำหรับปี 2556 เป็นจำนวน 18.5 ล้านบาท

ส่วนของผู้ถือหุ้น

ณ 31 มีนาคม 2556 ส่วนของผู้ถือหุ้นตามงบการเงินรวมมีจำนวน 332.0 ล้านบาท ประกอบด้วยทุนจดทะเบียนและเรียกชำระแล้ว 641.3 ล้านบาท ส่วนเกินมูลค่าหุ้น 105.8 ล้านบาท ขาดทุนสะสม (415.1) ล้านบาท และส่วนได้เสียที่ไม่มีอำนาจควบคุม 0.01 ล้านบาท

ณ 31 มีนาคม 2556 กลุ่มบริษัทมีอัตราส่วนหนี้สินรวมต่อส่วนของผู้ถือหุ้นเป็น 2.9 เท่า และอัตราส่วนหนี้สินเงินกู้ยืม (Interest bearing debt) ต่อส่วนของผู้ถือหุ้นเป็น 1.9 เท่า

สภาพคล่อง

ในช่วงปี 2554 ปี 2555 ถึง ไตรมาสที่ 1 ปี 2556 กลุ่มบริษัทมีกระแสเงินสดเพียงพอต่อความต้องการเงินทุนหมุนเวียนมาโดยตลอด โดยในช่วงระยะเวลาดังกล่าว กลุ่มบริษัทมีกระแสเงินสดจากการดำเนินงานสุทธิ 476.7 ล้านบาท 402.5 ล้านบาท และ 50.2 ล้านบาท ตามลำดับ ซึ่งกระแสเงินสดจากการดำเนินงานโดยหลักใช้ไปเพื่อชำระค่าลิขสิทธิ์ภาพยนตร์ โดยมียอดจ่าย 377.8 ล้านบาท 456.4 ล้านบาท และ 117.2 ล้านบาท ตามลำดับ อย่างไรก็ตาม ระหว่างปี 2555 กระแสเงินสดจากการดำเนินงานไม่เพียงพอต่อการชำระค่าลิขสิทธิ์ภาพยนตร์และรายการซื้อสินทรัพย์อื่นๆ กลุ่มบริษัทจึงได้กู้ยืมเงินจากแหล่งเงินทุนสถาบันการเงินสุทธิ 205.8 ล้านบาท และมียอดกระแสเงินสดจากการจัดหาเงินสุทธิ 124.0 ล้านบาท ในปี 2555

หากพิจารณาถึงสภาพคล่องของบริษัท พบว่าอัตราส่วนทางการเงินที่แสดงถึงสภาพคล่องตลอดช่วงปี 2554 ถึงไตรมาสที่ 1 ปี 2556 อยู่ในระดับค่อนข้างคงที่ โดยมีอัตราส่วนสภาพคล่องโดยเฉลี่ยเป็น 0.8 เท่า อัตราหมุนเวียนลูกหนี้เฉลี่ย 2.2 เท่า อัตราหมุนเวียนเจ้าหนี้การค้าเฉลี่ย 6.1 เท่า รายละเอียดปรากฏดังตารางด้านล่าง

อัตราส่วนทางการเงิน	2553	2554	2555	ไตรมาส 1 2556
อัตราส่วนสภาพคล่อง (Current ratio)	0.8	0.8	0.8	0.8
อัตราหมุนเวียนลูกหนี้การค้า	2.2	2.2	2.2	2.1*
ระยะเวลาเก็บหนี้เฉลี่ย	163	167	163	178*
อัตราหมุนเวียนเจ้าหนี้การค้า	4.3	5.1	6.8	6.3*
ระยะเวลาชำระหนี้เฉลี่ย	85	71	54	58*

หมายเหตุ: \*ตัวเลขปรับเป็นฐานปี (Annualized figure)

16.6 รายชื่อกรรมการ ณ วันที่ 18 มิถุนายน 2556

กรรมการ		ตำแหน่ง
1.	นาย ธีรชัย วุฒิชัยธรรม	ประธานกรรมการบริษัท / กรรมการอิสระ
2.	นาย วิชา พูลวรลักษณ์	รองประธานกรรมการบริษัท
3.	นาย ฐิตกร อุษยาพร	กรรมการ
4.	นาย เผด็จ หงษ์ฟ้า	กรรมการ
5.	นาย เศรษฐ มังคโลดม	กรรมการ
6.	นาย วิเชฐ ตันตวานิช	กรรมการอิสระ
7.	น.ส. ฐิตาภัสร์ อิศราพรพัฒน์	กรรมการ
8.	นาย ธานี สันติชัยกุล	ประธานคณะกรรมการตรวจสอบ/กรรมการอิสระ
9.	นาย อรรถพล ชดช้อย	กรรมการตรวจสอบ/กรรมการอิสระ

16.7 รายชื่อผู้บริหาร ณ วันที่ 18 มิถุนายน 2556

ผู้บริหาร		ตำแหน่ง
1.	นาย วิจิตร อุษาพร	ประธานเจ้าหน้าที่บริหาร
2.	น.ส. จิตาภัสร์ อิศราพรพัฒน์	รักษาการผู้อำนวยการฝ่ายบัญชีและการเงิน
3.	นาง จันทร์เพ็ญ สิงหนุต	ผู้อำนวยการฝ่ายทรัพยากรบุคคลและธุรการ
4.	นาย วินัย บุญสะอาด	ผู้จัดการฝ่ายกฎหมาย

16.8 รายชื่อผู้ถือหุ้น 10 รายแรก ณ วันที่ 14 มิถุนายน 2556

ผู้ถือหุ้น		จำนวนหุ้น	ร้อยละ
1.	บริษัท เมเจอร์ ซีเนเพล็กซ์ กรุ๊ป จำกัด (มหาชน)	476,830,789	74.4
2.	บริษัท ไทยเอ็นวีดีอาร์ จำกัด	25,087,244	3.9
3.	นาย วิรัตน์ อุดมสินวัฒนา	9,230,000	1.4
4.	น.ส. ศศิธร เอกอรรถสิทธิ์	8,840,000	1.4
5.	น.ส. พิมพ์ใจ บุรพชัยศรี	8,339,500	1.3
6.	นาง ปุณศรี สว่างวงศากุล	7,442,500	1.2
7.	นาย ชัยรัตน์ แซ่ตั้ง	6,948,500	1.1
8.	นาย สุรพันธ์ พัฒนพิฑูรย์	5,555,125	0.9
9.	น.ส. สลิธร องค์วาสัญญ์	4,686,700	0.7
10.	นาย วรพงษ์ สุวัฒนพิมพ์	4,533,700	0.7
รวม		<b>557,494,058</b>	<b>86.9</b>

16.9 รายการที่เกี่ยวข้องกันระหว่างบริษัทกับกรรมการ ผู้บริหาร และผู้ถือหุ้นทั้งทางตรงและทางอ้อมตั้งแต่ร้อยละ 10 ขึ้นไป

บุคคลที่อาจมีความขัดแย้ง ลักษณะการประกอบธุรกิจ/ ลักษณะความสัมพันธ์	ลักษณะรายการ	มูลค่ารายการ (ล้านบาท) ปี 2555	มูลค่ารายการ (ล้านบาท) ไตรมาส 1 2556	
MAJOR เป็นผู้ถือหุ้นใหญ่	รายได้จากการขาย/ให้บริการ	90.5	31.0	
	รายได้ค่าโฆษณา	3.0	0.1	
	รายได้อื่น	0.1	-	
	ซื้อสินค้า/บริการ	2.2	3.5	
	ค่าโฆษณา	2.2	0.8	
	ค่าเช่าและค่าบริการ	3.8	1.0	
	ดอกเบี้ยจ่าย	1.0	0.4	
	ค่าใช้จ่ายอื่น	0.0	0.0	
	<u>ยอดคงเหลือ</u>			
	ลูกหนี้การค้า – ค่าซื้อสินค้า/บริการ	22.9	25.7	
	รายได้ค้างรับ	8.7	0.5	
	ลูกหนี้อื่น	1.1	1.1	
	เงินประกันจ่ายค่าเช่า/ค่าบริการ	1.0	1.0	
	เจ้าหนี้การค้า	0.7	5.5	
	เจ้าหนี้อื่น	3.1	2.5	
เงินกู้ยืมระยะสั้น	10.0	60.0		
กิจการที่เกี่ยวข้องกัน				
บริษัท เมเจอร์ โปวิล กรุ๊ป จำกัด	ค่าโฆษณา	0.2	-	
	ค่าใช้จ่ายอื่น	0.0	-	
บริษัท เมเจอร์ กันตนา บรอดแค	รายได้จากการขาย/ให้บริการ	2.6	40.1	

บุคคลที่อาจมีความขัดแย้ง ลักษณะการประกอบธุรกิจ/ ลักษณะความสัมพันธ์	ลักษณะรายการ	มูลค่ารายการ (ล้านบาท) ปี 2555	มูลค่ารายการ (ล้านบาท) ไตรมาส 1 2556
สตึง จำกัด			
	ค่าโฆษณา	1.3	0.2
	<u>ยอดคงเหลือ</u>		
	ลูกหนี้การค้า	0.4	-
	เจ้าหนี้อื่น	0.1	0.2
บริษัท เมเจอร์ ซินีแอต จำกัด	รายได้จากการขาย/ให้บริการ	0.2	0.1
	รายได้ค่าโฆษณา	5.5	20.0
	ค่าโฆษณา	0.2	0.1
	<u>ยอดคงเหลือ</u>		
	ลูกหนี้การค้า	2.7	42.8
	รายได้ค้างรับ	3.2	21.4
บริษัท สยามซีเนเพล็กซ์ จำกัด	รายได้จากการขาย/ให้บริการ	13.8	4.3
	ซื้อสินค้า/บริการ	0.6	1.1
	ค่าโฆษณา	0.2	-
	<u>ยอดคงเหลือ</u>		
	ลูกหนี้การค้า	3.4	5.4
	รายได้ค้างรับ	-	0.2
	เจ้าหนี้การค้า	-	0.1
บริษัท อีจีวีเอ็นเตอร์เทนเมนท์ จำกัด(มหาชน)	รายได้จากการขาย/ให้บริการ	17.7	6.2
	ซื้อสินค้า/บริการ	0.0	0.1
	<u>ยอดคงเหลือ</u>		
	ลูกหนี้การค้า	5.9	8.5
	รายได้ค้างรับ	1.9	0.1
	เจ้าหนี้การค้า	-	0.1
บริษัท แมคไทย จำกัด	รายได้จากการขาย/ให้บริการ	0.2	(0.1)
	<u>ยอดคงเหลือ</u>		
	ลูกหนี้การค้า	0.0	(0.1)
บริษัท แมคเคนน่าแลนด์ จำกัด	ค่าโฆษณา	0.1	-
รวม		60.0	
กรรมการ	เจ้าหนี้อื่น	-	0.3

17. คดีหรือข้อเรียกร้องที่สาระสำคัญซึ่งอยู่ระหว่างดำเนินการ

-ไม่มี-

18. สรุปสาระของสัญญาที่สำคัญ ๆ ในช่วง 2 ปีที่ผ่านมา

18.1 สัญญาอนุญาตให้ใช้สิทธิในภาพยนตร์ของค่าย Walt Disney, Touchstone, Hollywood, Buena Vista

วันที่ทำสัญญา	1 ตุลาคม 2556
สัญญา	สัญญาอนุญาตให้ใช้สิทธิ (Home Entertainment Licensing Agreement)
คู่สัญญา	- Buena Vista Home Entertainment, Inc. (ผู้อนุญาต) - บริษัท เอ็มวีดี จำกัด ซึ่งเป็นบริษัทย่อยของบริษัท (ผู้รับอนุญาต)
วัตถุประสงค์	เพื่ออนุญาตให้สิทธิในการนำเอาภาพยนตร์ไปผลิต จัดจำหน่าย และนำออกให้เช่าในรูปแบบ

	สตูดิโอ Walt Disney, Touchstone, Hollywood, Buena Vista เพื่อความบันเทิงในที่พักอาศัย
ระยะเวลาการอนุญาต	1 ตุลาคม 2556 ถึง 30 กันยายน 2557
อาณาเขต	ประเทศไทย กัมพูชา พม่า และลาว
การอนุญาตให้ใช้สิทธิ	<ul style="list-style-type: none"> <li>- ให้สิทธิซื้อ BDs และ DVDs-3</li> <li>- ให้สิทธิผลิต จำหน่าย นำออกให้เช่า ทำการตลาดเพื่อสนับสนุนการขายแผ่น วีซีดี ดีวีดี</li> <li>- ดำเนินการตลาดเพื่อสนับสนุนการจำหน่ายสินค้า</li> </ul>
ภาพยนตร์ที่อนุญาตให้ใช้สิทธิ	ภาพยนตร์ของค่าย Walt Disney, Touchstone, Hollywood, Buena Vista ตามที่ตกลง
การผิณฑ์หรือผิณฑ์สัญญา	หากคู่สัญญาฝ่ายใดฝ่ายหนึ่งปฏิบัติผิณฑ์สัญญาตลอดจนเงื่อนไขข้อใดข้อหนึ่ง
กฎหมายที่ใช้บังคับ	กฎหมายของรัฐแคลิฟอร์เนีย ประเทศสหรัฐอเมริกา

### 18.2 สัญญาอนุญาตให้ใช้สิทธิในภาพยนตร์ของค่าย Cartoon Network

วันที่ทำสัญญา	1 กันยายน 2551 (โดยมีการแก้ไขสัญญาวันที่ 21 เมษายน 2552, 12 พฤษภาคม 2552, 9 มิถุนายน 2552 และ 16 กรกฎาคม 2553)
สัญญา	สัญญาอนุญาตให้ใช้สิทธิ (Licensing Agent Agreement)
คู่สัญญา	<ul style="list-style-type: none"> <li>- Turner Entertainment Networks Asia, Inc. (ผู้อนุญาต)</li> <li>- บริษัท เอ็มวีดี จำกัด ซึ่งเป็นบริษัทย่อยของบริษัท (ผู้รับอนุญาต)</li> </ul>
วัตถุประสงค์	เพื่ออนุญาตให้สิทธิในการนำเอาภาพยนตร์ไปผลิต จัดจำหน่าย และนำออกให้เช่าในรูปแบบสตูดิโอ Walt Disney, Touchstone, Hollywood, Buena Vista ของค่ายภาพยนตร์ Cartoon Network
ระยะเวลาการอนุญาต	2 ปี 9 เดือน กำหนดหมดอายุสัญญาวันที่ 30 มิถุนายน 2556
อาณาเขต	ประเทศไทย
การอนุญาตให้ใช้สิทธิ	<ul style="list-style-type: none"> <li>- ให้สิทธิผลิต จำหน่าย นำออกให้เช่า ทำการตลาดเพื่อสนับสนุนการขายแผ่น วีซีดี ดีวีดี</li> <li>- ดำเนินการตลาดเพื่อสนับสนุนการจำหน่ายสินค้า</li> </ul>
ภาพยนตร์ที่อนุญาตให้ใช้สิทธิ	ภาพยนตร์ของค่าย Cartoon Network ตามที่ตกลง
การผิณฑ์หรือผิณฑ์สัญญา	หากคู่สัญญาฝ่ายใดฝ่ายหนึ่งปฏิบัติผิณฑ์สัญญาตลอดจนเงื่อนไขข้อใดข้อหนึ่ง
กฎหมายที่ใช้บังคับ	กฎหมายประเทศอังกฤษและเวลส์

### 19. ข้อมูลที่มีผลกระทบต่อการตัดสินใจของนักลงทุน

-ไม่มี-

### 20. ความเห็นที่ปรึกษาทางการเงิน

บริษัท แอสเซท โปร แมเนจเม้นท์ จำกัด ซึ่งเป็นที่ปรึกษาทางการเงินอิสระในการให้ความเห็นต่อผู้ถือหุ้นสำหรับรายการได้มาจำหน่ายไปและรายการเกี่ยวโยงกัน ได้จัดทำรายงานความเห็นที่ปรึกษาทางการเงินอิสระเกี่ยวกับรายการได้มาจำหน่ายไปและรายการเกี่ยวโยงกัน และบริษัทได้จัดส่งความเห็นดังกล่าวมาพร้อมกับหนังสือบอกกล่าวเรียกประชุมวิสามัญผู้ถือหุ้นครั้งที่ 1/2556 แล้ว (ตามสิ่งที่ส่งมาด้วย 5)

กรรมการขอรับรองว่าสารสนเทศในรายงานนี้ถูกต้องและครบถ้วน ไม่เป็นเท็จ ไม่ทำให้ผู้อื่นสำคัญผิด หรือไม่ขาดข้อมูลที่ควรต้องแจ้งในสาระสำคัญ